



**Büki Nemzeti Park Igazgatóság**  
 3304 Eger, Sánc út 6. - Levélcím: 3301 Eger, Pf.: 116.  
 Ig. közv.: (36) 422-700  
 Tel.: (36) 411-581  
 Fax: (36) 412-791  
 E-mail: bnptitkarsag@bnp.kvvm.hu  
 Honlap: www.bnpi.hu



**Gyapjas József**  
 igazgató

**Közép-Duna-völgyi Környezetvédelmi,  
 Természetvédelmi és Vízügyi felügyelőség**

**BUDAPEST**  
 Pf.: 541.

1 4 4 7

Tisztelt Igazgató Úr!

**Tárgy: Tájékoztatás kérése**  
**Üsz.: 27/1 /2008.**  
**Üint.: Sulyok József**  
**Hivsz.: KTVF: 2419-8/2008.**  
**Mell.: 1 db térkép a láp kiterjedéséről**

TO  
 0605  
 J

Közép-Duna-völgyi Környezetvédelmi, Természetvédelmi és Vízügyi Felügyelőség: Bp.	
Érkezett: 2008 JÜN 04	Mell: 1 db
Fószám: 2419 - 19/01	
Előírat:	Feljegyzések:

A Dunakeszi 0109/90-99 helyrajzszámú ingatlanok „ex lege” védett láp kiterjedésével kapcsolatos szakértői eljárás keretében a megtartott helyszíni bejárás alapján az alábbi szakvéleményt tudjuk kiadni:

A Dunakeszi 0109/90-99 helyrajzszámú ingatlanok a Dunakeszi-horgásztó, M0 autópálya, Óceán-árok, tözegtavak által körbezárt területen helyezkedik el. A hordalékkúp síkságon lévő terület alapközeete folyami hordalék, részben kavics és finomhomok, amelyre a mélyebb részeken változó vastagságban tőzeg, valamint különböző egykori elöntésekből származó iszapos üledékek rakódtak. A vizsgált terület jelenleg természetszerű vegetációval fedett. Az ingatlanok keleti felében egy kutatóárok húzódik, amelyet szóbeli információk alapján kavicsbányászat miatt ásványvagyron feltárás céljából létesítettek. Az árokban a bejárás időpontjában nyílt vízfelületeket találtunk, amelyek békalencsés hínárvegetációnak adott otthont. Az ingatlanok többi részén elsősorban fás vegetáció uralkodik, amelyből a *hamvas fűz* (*Salix cinerea*) alkotta cserjés a meghatározó. A szárazabb részeken és a szegélyek mentén fűz-nyár puhafás ligeterdő jellemző.

A hamvas fűz dominálta terület jelentős része eredetileg *zsombéksásos* (*Caricetum elatae* KOCH 1926) lehetett, amelyre másodlagosan terjedt rá a fűz. Erre utal az a tény, hogy a füzek jelentős része fiatal, másrészt, hogy a *zsombéksás* (*Carex elata*) a teljesen zárt, szinte már járhatatlan füzesek alatt is még vegetálva megtalálható. A nyíltabb foltokban megjelenése klasszikusnak mondható, 50-60 cm magas zsombékokat képez, amelyek között kis semlyékek találhatóak változó vízborítással. A *zsombéksás* mellett a *mocsári sás* (*Carex acutiformis*), *parti sás* (*Carex riparia*), néhol az *éles sás* (*Carex gracilis*) fordult elő, elsősorban a szárazabb szegélyeken.

A zárt füzes aljnövényzetében jelentős mennyiségben a *tőzegráfrány* (*Thelypteris palustris*) is előfordul, amely a teljes terület kb. felén megtalálható, igaz nem egyenletes borításban, és elsősorban a szegélyek mentén válik gyakoribbá, igazodva a mindenkori vízálláshoz. A kísérő fajok között a magassásrétek fajait találjuk kiegészülve néhány ritkább fajjal. A lágyszárúak között a füzesben a *közönséges lizinka* (*Lysimachia vulgaris*), *mocsári tisztessű* (*Stachys palustris*), *mocsári zsurló* (*Equisetum palustre*), *vízi peszérce* (*Lycopous europaeus*), *mocsári kocsord* (*Peucedanum palustre*), *dárdás nádtippan* (*Calamagrostis canescens*) a jellemző.

A terület bejárása során végig tapasztaltuk az aljzat rugalmasságát, „ringását”, amely vastagabb növényi törmelék felhalmozottságára utal.

A bokorfüzes mocsári páfrányos, nádtippanos részei társulástanilag megfeleltethetők a *rekettyés fűzlápnak* (*Calamagrosti-Salicetum cinerea* Soó et ZÓLYOMI in SOÓ 1955), amely

önmagában is lápi élőhelynek minősül, függetlenül attól, hogy van-e és milyen vastagságú a tőzeg alatta.

A bokorfüzesek szegélyében keskeny sávban magassásrét maradványok foltjai találhatóak, kékperjés rétek utolsó hirmondóival, amelyek már nem minősülnek lápnak, de fontosak egyes lápi állatfajok szaporodása szempontjából, mivel az itt élő növényfajok (pl. *őszi vérfű (Sanguisorba officinalis)*) a tápnövényük.

A terület zoológiai értékeiről a bejáráskor tapasztalható rossz időjárás miatt érdemben nyilatkozni nem tudunk, ahhoz legalább egy vegetációs periódusra szükség lenne, hogy az állattani értékek felmérésre kerüljenek.

Összefoglalva megállapítható, hogy a 109/90-99 helyrajzszámú ingatlanok területén „ex lege” lápnak minősülő élőhelyek találhatóak meg több védett vagy lokális értékű növényfaj kíséretében. Ennek kiterjedését a mellékelt térképvázlaton ábrázoltuk. Az ezen kívüli területek nem minősülnek „ex lege” lápnak.

Eger, 2008. május 30.



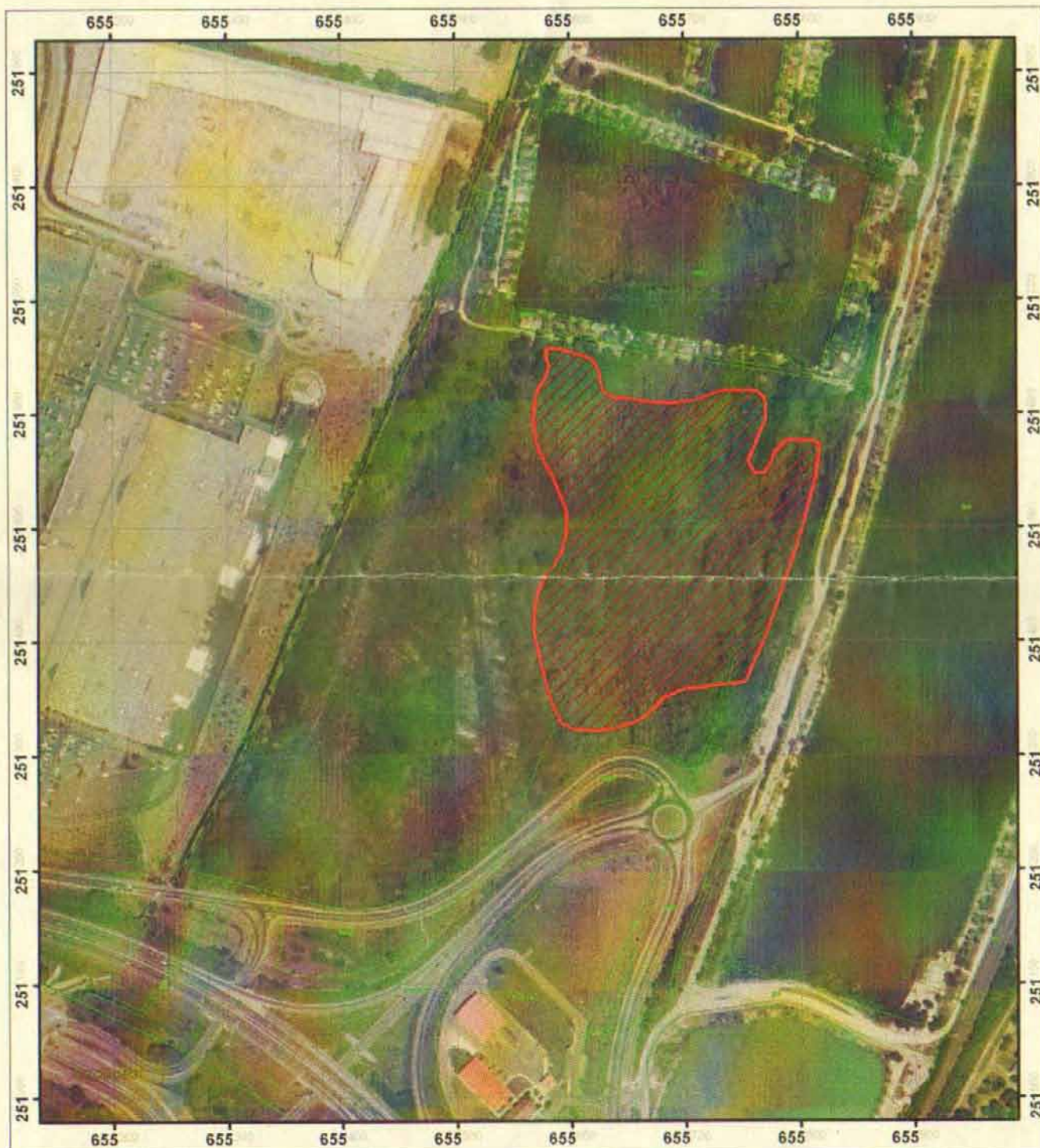
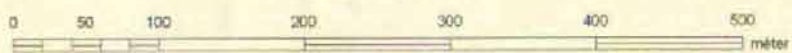
Duska József  
igazgató

Erről értesül:


- címzett
- Murvainé Borszéki Éva (2660 Balassagyarmat, Vörösmarty u. 16.)
- irattár

# Dunakeszi 0109/90-99 és 7401-7414 helyrajzszámú ingatlanokon lévő láp kiterjedése

M 1 : 5000



## JELMAGYARÁZAT

 láp kiterjedése