



Duna-Ipoly Nemzeti Park Igazgatóság

2509 Esztergom, Strázsa-hegy ☒ 1525 Budapest, Pf. 86

Ügyfelfogadás: 1021 Budapest, Hűvösvölgyi út 52.

Tel: 1/391-4610 Fax: 1/200-1168

E-mail: dinpi@dinpi.hu www.dinpi.hu

Kérjük, válaszában hivatkozzon  
ügyiratszámunkra és ügyintézőnkre!

Üi.sz.: 529/4/2008

Ü.int.: Baranyai Zsolt

Tárgy: szakértői vélemény

Melléklet:

Hiv.sz.:

Közép-Duna-völgyi Környezetvédelem, Természetvédelmi és Vízügyi Felügyelőség: Bp.	
Erkezett: 2008 MAREC 08	Mell: 1
Főszám: 7168 - 6 608	
Előirat:	Feljegyzések:

Gyapjas József úr  
igazgató

## Közép-Duna Völgyi Környezetvédelmi, Természetvédelmi és Vízügyi Felügyelőség

Budapest

Tisztelt Igazgató Úr!

A Duna-Ipoly Nemzeti Park Igazgatóság, mint a Közép-Duna-völgyi Környezetvédelmi, Természetvédelmi és Vízügyi Felügyelőség 7168-3/2008 számú végzése alapján kirendelt szakértő, a Dunakeszi 7401-7414 hrsz-ú ingatlanokon található láp kiterjedésével kapcsolatban az alábbi szakértői véleményt adja.

A Duna-Ipoly Nemzeti Park Igazgatóság szakértői véleményének kialakításakor a 2008. február 20. napján megtartott helyszíni szemlén tapasztaltakat, illetve a területről a korábbi évekből rendelkezésére álló adatokat, tanulmányokat használta fel.

A Dunakeszi 7401, 7402, 7403, 7404, 7405, 7406, 7407, 7408, 7409, 7410, 7411, 7412, 7413, 7414 hrsz-ú ingatlanok területén a Duna homokos hordalékán kialakult É-D irányú buckasorok, buckaközi mélyedések találhatóak. A homokbucka sorokon pusztai csenkesz (*Festuca rupicola*) dominálta száraz homoki gyepek, homoki sztyepprép-láprép átmenet, valamint degradált jellegű területek találhatóak. A terület közepén húzódó buckaközi mélyedésben nádas, ritkás rekettyefűzes, magassásos és kis foltokban kiszáradó kékperjés láprép található. A terület K-i szélén a szomszédos lápterülettel összefüggően egy nádas-magassásos sáv, illetve rekettyefűzes lápcserjés található. A víz hatásának kitett területek szélén a magasabb térszínek felé tartó átmenetekben jelenik meg a nádas vegetáció, elsősorban a terület közepén húzódó mélyedésben, valamint a lápcserjés szegélyén. A társulás fajszegény, szinte csak a sövényiszulák (*Calystegia sepium*), az ebszőlőcsucor (*Solanum dulcamara*) fordul elő nagyobb egyszámban.

A lápi rekettyefűzes területén a helyszíni bejárás időpontjában több kisebb, néhány ezer négyzetméter nagyságú vízállás volt található a bokrok alatt, a vízzel nem borított terület rész talaja felszínig nedves volt. A terület lápi rekettyefűzes részének gyomosodása kis mértékű, előfordul a nagy csalán (*Urtica dioica*), a hamvas szeder (*Rubus caesius*), a sédkender (*Eupatorium cannabinum*), illetve kis számban az invazív magas aranyvessző (*Solidago gigantea*) és az egynyári seprence (*Erigeron annuus*).

A Dunakeszi 7411, 7412, 7413, 7414 hrsz-ú ingatlanok területén bolygatott homoki gyepek, degradált sztyepprétláprét átmenet, a terület közepén húzódó vizes mélyedésben kialakult nádas, ritkás rekettyefüzes, magassásos és kis foltokban kiszáradó kékperjés láprét található.

A Dunakeszi 7401, 7403, 7404, 7405, 7406, 7407, 7408, 7409, 7410 hrsz-ú ingatlanok területén bolygatott homoki gyepek, degradált sztyepprétláprét átmenet, a terület közepén húzódó vizes mélyedésben kialakult nádas, ritkás rekettyefüzes, magassásos és kis foltokban kiszáradó kékperjés láprét, a terület K-i szélén pedig nádas-magassásos sáv, illetve rekettyefűz (*Salix cinerea*) dominálta lápcserjés található, kisebb területrészekon zombéksásossal. A lápcserjés területe fokozatosan szélesedik a Dunakeszi 7401 és 7402 hrsz közti határvonalig, a 7401 hrsz területébe már csak kis mértékben nyúlik be.

A Dunakeszi 7401, 7409, 7410 hrsz-ú ingatlanok területének kisebb mint 10%-át borítja lápi rekettyefüzes, a 7401 hrsz területén megjelenik a kifejezetten lápi területekre jellemző természetvédelmi oltalom alatt álló tőzgepáfrány (*Thelypteris palustris*).

A Dunakeszi 7407, 7408 hrsz-ú ingatlanok területének körülbelül 15-20%-át borítja lápi rekettyefüzes, az ingatlanok területén megjelenik a kifejezetten lápi területekre jellemző természetvédelmi oltalom alatt álló tőzgepáfrány (*Thelypteris palustris*), a 7408 hrsz területén pedig a terület közepén húzódó mélyedésben kis területen megjelenik a zombéksás (*Carex elata*) is.

A Dunakeszi 7403, 7404, 7405, 7406 hrsz-ú ingatlanok területének 30-40%-át borítja lápi rekettyefüzes és igen kis területen zombéksásos. Az ingatlanok területén nagy számban megjelenik a kifejezetten lápi területekre jellemző természetvédelmi oltalom alatt álló tőzgepáfrány (*Thelypteris palustris*), előfordul továbbá a lápi növényfajok közül a védett mocsári lednek (*Lathyrus palustris*), valamint a nem védett zombéksás (*Carex elata*), dárdás nádtippán (*Calamagrostis canescens*).

A Dunakeszi 7402 hrsz-ú ingatlan területe a helyszíni bejárás időpontjában legnagyobb részben vízzel borított volt, a vízzel nem borított részekon a talaj felszínig nedves volt. Az ingatlan területét legnagyobb részben rekettyefűz (*Salix cinerea*) dominálta lápi cserjés borítja, melyben aljnövényzet a sűrű cserjeszint miatt csak szálsként fordul elő. Az ingatlan területén nagy számban megjelenik a kifejezetten lápi területekre jellemző természetvédelmi oltalom alatt álló tőzgepáfrány (*Thelypteris palustris*), valamint a nem védett zombéksás (*Carex elata*).

Fentiek alapján összességében megállapítható hogy a Dunakeszi 7411, 7412, 7413, 7414 hrsz-ú ingatlanok területén a természet védelméről szóló 1996. évi LIII. tv. 23. § (3) bek. d), da), db) pontjában meghatározottaknak megfelelő lapterület nem található.

A Dunakeszi 7401, 7403, 7404, 7405, 7406, 7407, 7408, 7409, 7410 hrsz-ú ingatlanok területének kisebb részén található a természet védelméről szóló 1996. évi LIII. tv. 23. § (3) bek. d), da), db) pontjában meghatározottaknak megfelelő lapterület a K felé eső szomszédos lapterülettel összefüggően. E területrészekon a talaj vízállásos, illetve vízhatásnak kitett, e területrészeket borító növényzet pedig rekettyefüzes lápi cserjés, lópokra jellemző növényfajokkal, mint például a tőzgepáfrány (*Thelypteris palustris*), mocsári lednek (*Lathyrus palustris*), zombéksás (*Carex elata*), dárdás nádtippán (*Calamagrostis canescens*).

A lapterület védelme érdekében a Dunakeszi 7403, 7404, 7405, 7406, 7407, 7408 hrsz-ú ingatlanok megosztása javasolható a lapterület és a magasabb térszínen megjelenő vegetáció között a mellékelt térképen jelöltek szerint. A Dunakeszi 7401, 7409, 7410 hrsz-ú ingatlanok megosztása a területüket csak kis mértékben érintő lápi vegetáció miatt nem szükséges.

A Dunakeszi 7402 hrsz-ú ingatlan területének legnagyobb része megfelel a természet védelméről szóló 1996. évi LIII. tv. 23. § (3) bek. d), da), db) pontjában meghatározottaknak. Az ingatlan 90%-án a talaj

vízállásos, illetve vízhatásnak kitett, és e területrészeket rekettyefüzes lápi cserjés borítja, valamint lápokra jellemző növényfajok is megjelennek a területen, mint például a tőzegpáfrány (*Thelypteris palustris*), zombéksás (*Carex elata*).

Budapest, 2008. március 3.

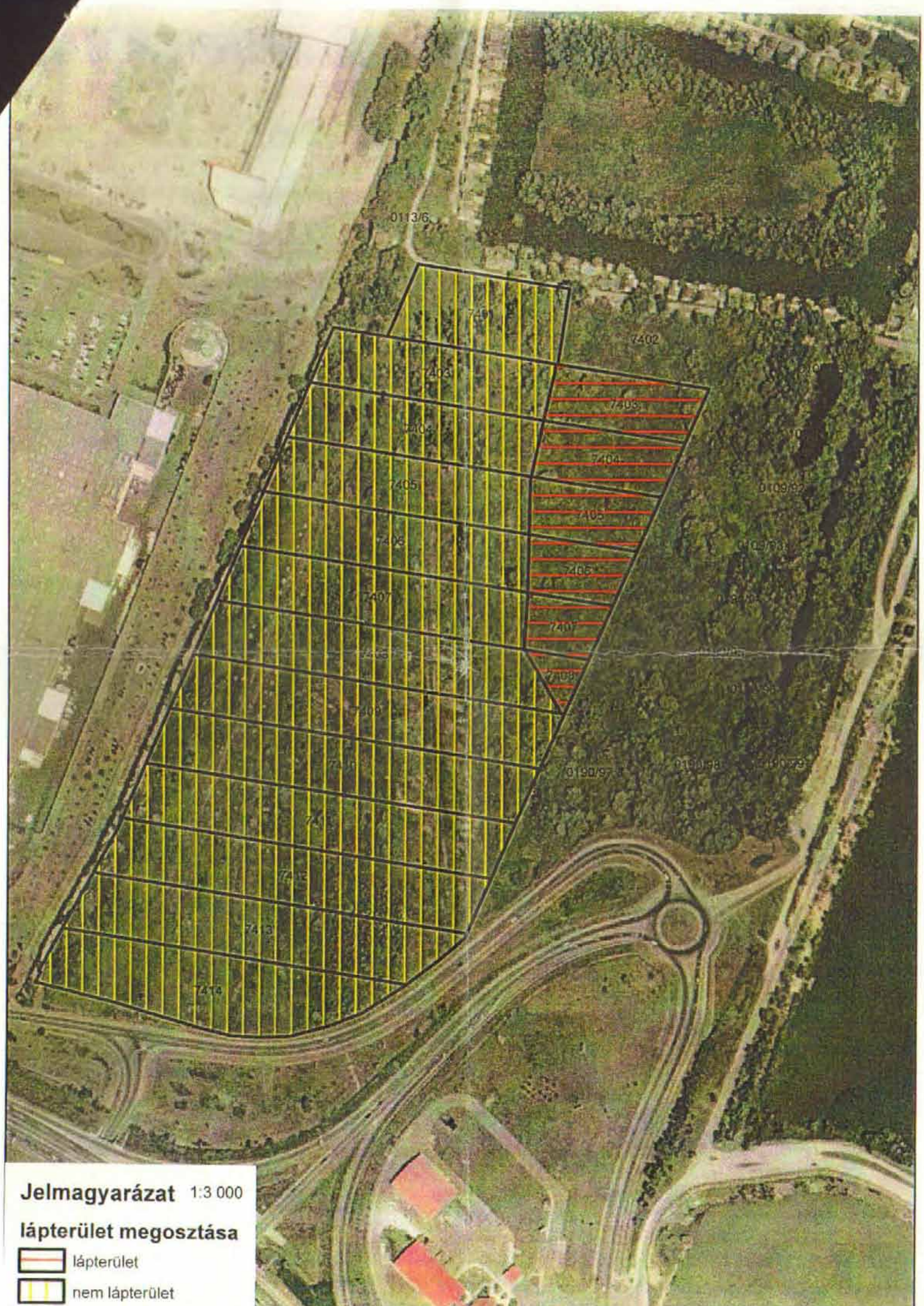
Üdvözlettel:



*Füri András*  
Füri András  
igazgató



Kapják:

1. Közép-Duna Völgyi Környezetvédelmi, Természetvédelmi és Vízügyi Felügyelőség  
(1447 Budapest Pf.: 541)
2. Irattár



**Jelmagyarázat** 1:3 000

**lápterület megosztása**

-  lápterület
-  nem lápterület